

Sibbo kommun Utvecklings- och planläggningscentralen, PB 7, 04131 SIBBO

Ärende: Sibbo hembygdsförening r.f. utlåtande om framtaget material för detaljplan och detaljplaneändring för S20 Söderkulla gård bostadsområde

Sibbo hembygdsförening konstaterar att syftet med detaljplanen är att skapa förutsättningar för byggande av ett nytt havsnära bostadsområde. Målet är att möjliggöra ett småstadsmässigt och småhusdominerat område kantat av våningshusbetonade kvarter längs Söderkullvägen. Området har införskaffats av tidigare generationer sibbobor och marken kan nu utan kostnad för dagens kommuninvånare ställas till kommunens disposition. Områdets läge historiskt och miljömässigt förutsätter dock en försiktigare exploatering och hustyper som passar in i miljön. En planerad lätt-trafikled i ådalen förbättrar kommuninvånarnas möjlighet till rekreation och att tillgodogöra sig områdes kulturella betydelse.

Sibbo Hembygdsförening konstaterar att området i öster gränsar till kulturhistoriskt och landskapsmässigt viktiga Söderkulla gård (Bild 1,2,3,4,5,7,8 o.9, Bilaga 2 o. 5) och i söder till ,det nationellt värdefulla landskapsområdet för Sibbo å (Bilaga 1, 4 o. 5). Söderkulla gård är även viktig för invånarnas identitet och rekreation. På själva planeringsområdet har även år 1556 grundats Massby kungsladugård (Bild 5, Bilaga 3) och här har Söderkulla och Eriksnäs gårdars ägare grundat ett tegelbruk år 1754. Aktiebolaget Söderkulla Gård & Verkstäder byggde här ett modernt tegelbruk. Tegelbrukets verksamhet lades ned år 1954 (Bild 6) Miljömässigt kunde en utbyggnad av området försvaras då människorna redan tidigare förändrat naturen med byggnader och tagit lera för tegelproduktionen.



Bild 1. Söderkulla gård 2007
V.A. Suhonen

Bild 2.
Söderkulla gård
1910 talet
SHF arkiv



Bild 3. Söderkulla gårds
ladugård 1967 B. Lindqvist,
SHF arkiv

Bild 4. Bagarstugan/
mangelboden byggdes
för jordbruksskolans
behov på 1800 talet
Daniela Rosqvist



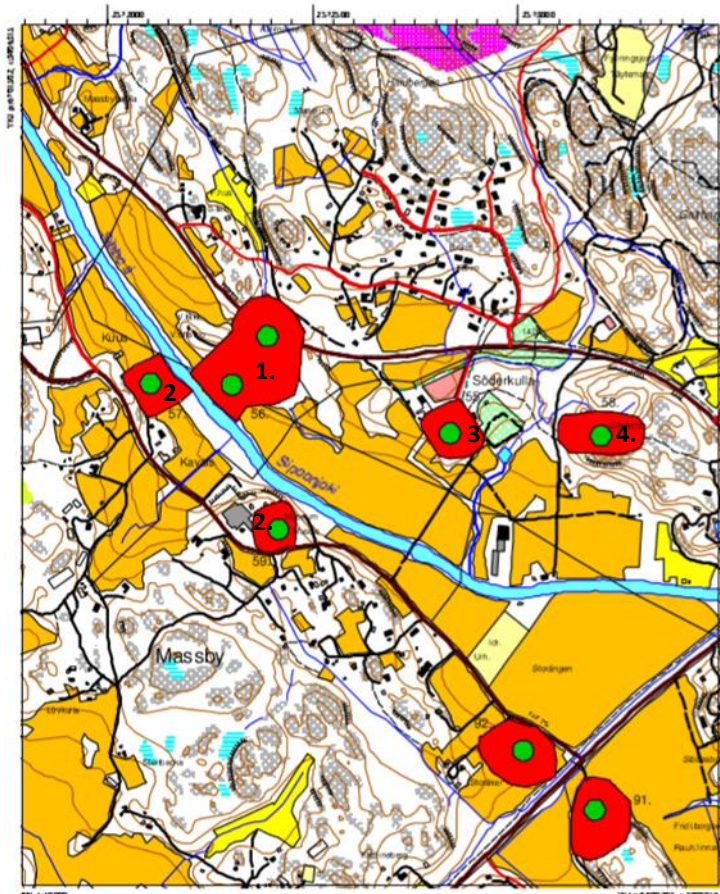


Bild 5. Inventering av historiska fornlämningar i Sibbo 2007 V.P. Suhonen

På bilden utmärkta Stor-Massby 1. (Massby kungsladugård och Tegelbrukstomten), Lill-Massby 2., Söderkulla gård 3. och Glamars 4.

Sipoon historiallisen ajan muinaisjännösten inventointi vuonna 2007 V.-P. Suhonen MUSEOVIRASTO

https://www.sipoo.fi/easydata/customers/sipoo/files/2009_Keke/eri10_historiallinenaika_Sipoo-raportti_reduced.pdf



Bild 6. Söderkulla tegelbruk 1950

Söderkulla gård har som mest omfattat 1200 hektar. Här har verkat en välrenommerad jordbruksskola mellan åren 1876 och 1918 samt en skogsvaktarskola mellan åren 1908 och 1918. Skolorna gjorde att Söderkulla gård var ett verkligt centrum för lantbruksundervisningen i Nyland. Jordbruksskolans verksamhet har flyttat till Västankvarn i Ingå och skogsvaktarskolans verksamhet till Ekenäs, där skolorna fortfarande är verksamma.

Förutom jordbruket och djurskötseln fanns under början av 1900-talet på gården förutom tegelfabriken, en ramsåg, en kvarn, en torvströfabrik, en smedja, en mekanisk verkstad och en snickeriverkstad. Under den första halvan av 1900-talet var gården ett litet självförsörjande samhälle. (Bild 7)

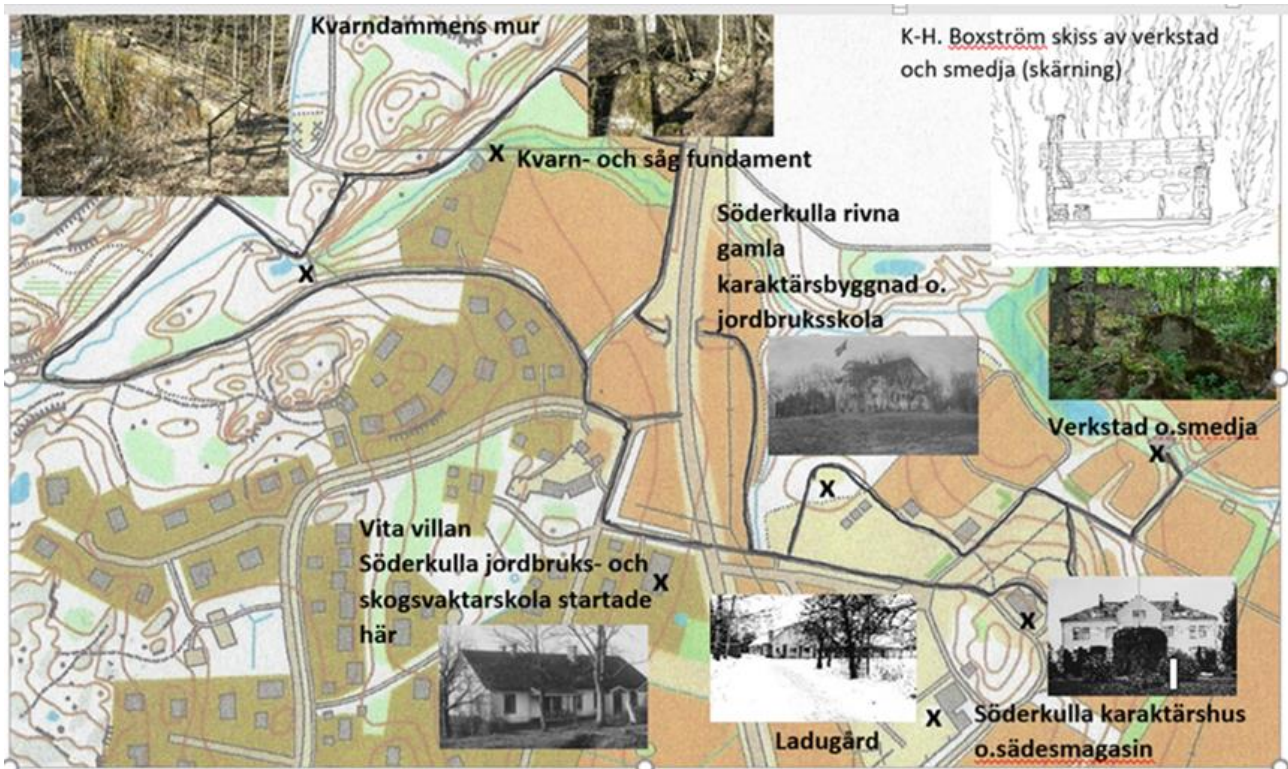


Bild 7. Söderkulla gård var vid början av 1900 talet ett aktivt självförsörjande samhälle, hemBrygden Årsblad 2017, Sibbo hembygdsförening r.f.



Mellan åren 1954 och 1972 fungerade Helsingfors Waerlandistförenings Söderkulla hälsohem på gården.

Bild 8. Söderkulla gård 1950 talet SHF arkiv

Daniela Rosqvist granskade i sitt diplomarbete år 2014 vid Aalto universitet Söderkulla gårds område kulturhistoriska och landskapsmässiga värde. Sibbesborgin uusi kaupunki. MAALAIMAISEMAN ARVOISTA UUDEN KAUPUNKIMAISEMAMAN PIIRTEIKSI. Härvid tog hon ställning till hur Söderkulla gårds omgivning kunde utvecklas i framtiden (Bild 8)

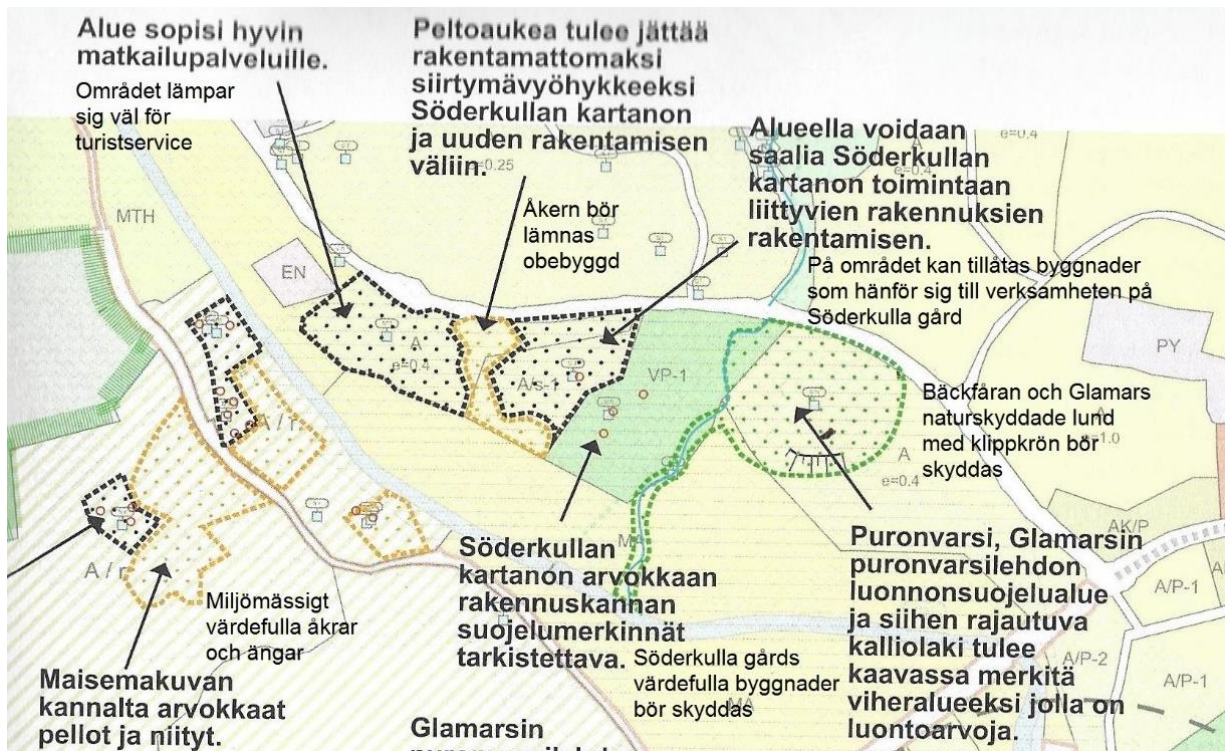


Bild 9. Daniela Rosqvist. Sibbesborgin uusi kaupunki MAALAIMAISEMAN ARVOISTA UUDEN KAUPUNKIMAISEMAMAN PIIRTEIKSI, Aalto-yliopisto Maisema-arkitehtuurin koulutusohjelmam

Sibbo hembygdsförenings ställningstagande:

- Sibbo hembygdsförening anser att planeringsområdet inte får inkräkta på Söderkulla gårdsmiljö. Sålunda bör inte planeringsområdet utsträckas att innefatta området för Söderkulla gårds ladugård, som fortfarande trots sitt förfall är betydelsefull för gårdens miljö och kunde rustas upp. Området mellan gården och Söderkulla vägen får inte bebyggas så att byggnaderna skymmer gården. Gården och utescen behöver fortfarande parkeringsplatser med planteringar och gräsmattor, som passar in i miljön (Bild 10.1) Nu borde man också göra upp planer för själva gården samt användningen och underhållet av byggnaderna.
- Målet för planen anges: att möjliggöra ett småstadsmässigt och småhusdominerat område kantat av våningshusbetonade kvarter längs Söderkullvägen. Sibbo Hembygdsförening anser att flervåningshus inte passar in i miljön i åndskapet. (Bild 10.2)
- Sibbo Hembygdsförening anser att mellan bostadsbyggnaderna och åstranden bör bevaras en bredare strandängsremsa (Bild 10.3)

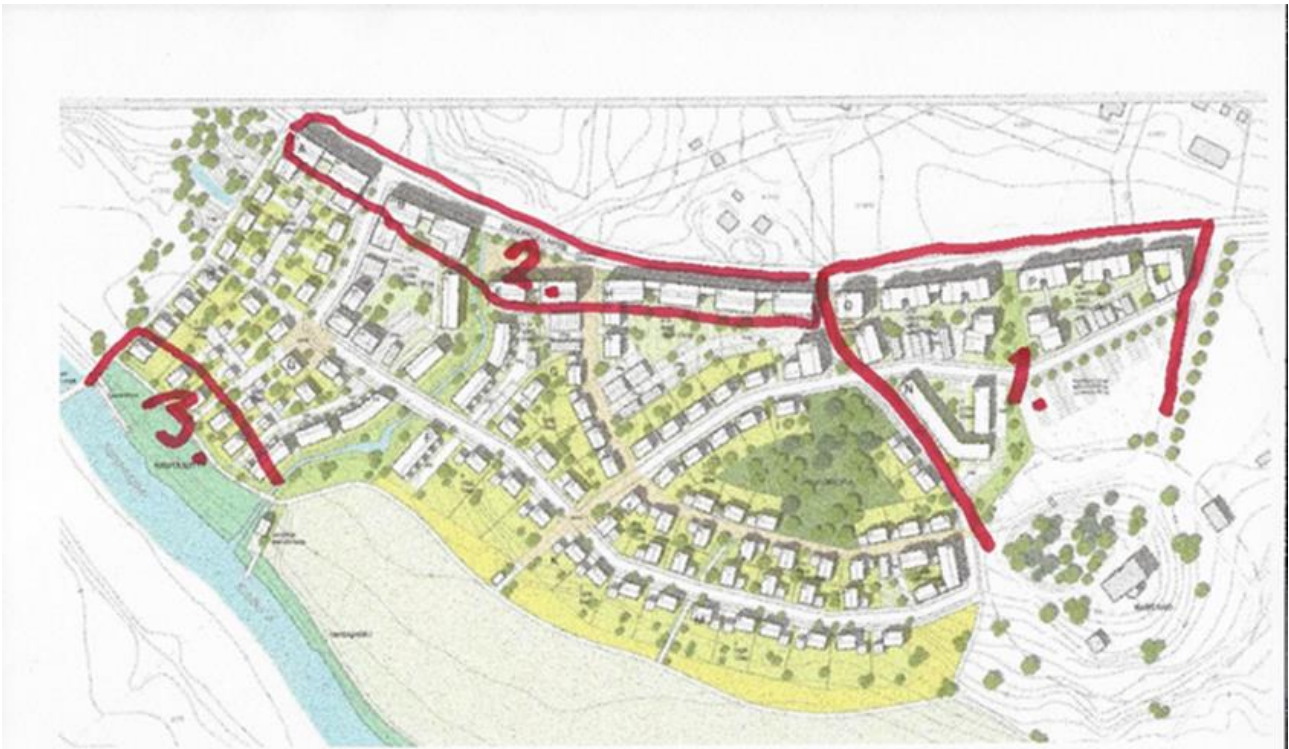


Bild 10. Preliminärt förslag till detaljplan för Söderkulla gård bostadsområde med utmärkta de områden som Sibbo hembygdsförening anser fordra ändringar

Sibbo hembygdsförenings rf styrelse har på sitt möte 2.4.2019 enhälligt omfattat utlåtandet

Sibbo 2.4.2019

Hans Blomberg

Ordförande

Sibbo hembygdsförening rf

Bilaga 1. Sibbesborg medeltida borgö och Sibbo ådal odlingslandskap

MUSEOVIRASTO: Valtakunnallisesti merkittävät rakennetut kulttuuriympäristöt RKY

http://www.rky.fi/read/asp/r_kohde_det.aspx?KOHDE_ID=4142

[på svenska](#) [paluu etusivulle](#) [tietoa palvelusta](#) [palaute suurena](#) [pienellä](#)

Museovirasto

Valtakunnallisesti merkittävät rakennetut kulttuuriympäristöt RKY

PERUSHAKU

valitse kunta
kaikki kunnat

kohteen nimi tai sen osa

kohteeseen sisältyy
kaikki vaihtoehdot

ympäristön nykytilanne
kaikki vaihtoehdot

hae

KARTTAHAKU

Sipoo Uusimaa

Sibbesborgin keskiaikainen linnasaari ja Sipoonjokilaakson viljelymaisema



Kuvaus
Sibbesborg kuuluu perhaiten säilyneisiin Ruotsin valtakunnan 1300-luvun jääkipoolisikon linnojen sijaintipaikkoihin. Poikkeuksellisen arvokkaaksi linnasaaren tekee se, että paikka on säilynyt hylkäämisensä jälkeen lähes täysin koskemattomana. Sibbesborgin



Sibbesborgin keskiaikainen linnasaari Sipoonjokilaakso.

Siiiry Museoviraston valtakunnalliseen karttapalveluun:
[Sibbesborgin keskiaikainen linnasaari ja Sipoonjokilaakson viljelymaisema](#)

Numero 55
Kylä MASSBY
Tontti Söderkulla



Kuva 69: Söderkullan kartano.

Kuva: V.-P. Suhonen

Koordinaatit

x-2572436,84/y-6688331,66

Peruskartta

2043 10

Historia

Massby mainitaan ensimmäisen kerran 30.9.1442 (Nyberg 1931, s. 338). Massby palaa lähteisiin vuonna 1501, kun sen, Boxbyn ja Hangelbyn välinen raja määritettiin (FMU 4926). Massbyn kuului vuonna 1543 16 tilaa. Tiloista tunnetaan nimeltä Glamars, Glasas, Heikjeppas, Jeppas, Kavelis, Kuus, Pelles, Staffas ja Styrmans. Kylästä muodostettiin vuonna 1556 Massbyn latokartano, joka toimi kuitenkin vain vuoteen 1561 saakka. Vuonna 1563 kylästä oli jäljellä edellä mainitut yhdeksän tilaa. Kadonneista tiloista kolme oli luovutettu Norkullan Hans Eriksonille. Näistä kahdesta tuli Söderkullan kartanon perusta. Kolmannesta muodostettiin rässiätila Danielsbacka, myöhempi Söderkullan torppa. Neljä muuta oli luovutettu kahdelle helsinkiläiselle porvarille sopimusverotiloiksi. Sopimusverotiloista oli 1600-luvun lopulla jäljellä kaksi: Ivars ja Blåfields (Hansas). Heikjeppas oli autiona suuren osan 1600-luvusta ja sitä alettiin käyttää uudelleen vasta vuonna 1706. Glasas oli autiona 1660-luvulta vuoteen 1691.

Massbyssä oli 1600- ja 1700-lukujen vaihteessa kymmenen tilaa jakaantuneena viidelle tonttimaalle: 1) Stor-Massby=Jeppas, Staffas, Ivars, Pellas, Blåfields, Glasas ja Heikjeppas (Nybondas); 2) Glamars; 3) Söderkulla; 4) Lill-Massby=Kavalis, Styrmans ja Kuus ja 5) Söderkulla torp (=Danielsbacka torp).

Kuvaus

Söderkullan kartanon paikka on edelleen käytössä. Joenpuoleisella rinteellä on tehty voimakkaita maansiirtotöitä, penkereitä ja terasseja. Mäellä saattaa kuitenkin olla siellä täällä jäljellä vanhoja keskiaikaisia kulttuurikerroksia.

Rauhoitusluokkaehdotus

II

Asiakirjalähteet

Nyberg 1931, s. 338; FMU 4926

Karttalähteet

Broterus, Samuel 1693: Geometrisk Charta och Afritning uppå Massby Beklägit i Sibbo S och Bårge Låhn affmätt åhr 1693 wid Söderkulla gård. MMH B43 7/1.

Wikzen, J. 1767-68, Bonej, J. 1776-1777 & Hagström, C: Charta öfwer första delen af Massby samfällighets ägor i Nylands län, Borgå härad, Sibbo socken. Afmätte åren 1767 och 1768 Jonas Wikzen. Till åker, ånger och en del skog delade åren 1770 och 1771 af Johan Bonej och ångarne jemte hela skogen å nye omdelte åren 1776 och 1777 samt chartan renritad af Carl Hagström. Sipoo, Kallbäck MMH B43 7/1

Kirjallisuus

Nyberg 1931; Kuvaja-Rantanen 1994

Kuvat

MV/RHO neg. 125699: 184-185; MV/RHO dia 125700: 97.

Ajoitus

Keskiaika → nykyaika

Bilaga 3. Tegelbrukstomten - Sipoon historiallisen ajan muinaisjäännösten inventointi vuonna 2007 V.-P. Suhonen

https://www.sipoo.fi/easydata/customers/sipoo/files/2009_Keke/eri10_historiallinenaika_Sipoo-raportti_reduced.pdf

85

Numero 56 **Kylä** MASSBY **Tontti** Stor-Massby (Jeppas, Staffas, Ivars, Pellas, Blåfjéds, Glasas ja Heikjeppas/Nyböndas)



Koordinaatit

x-2571992,13/y-6688568,83

Peruskartta

2043 10

Historia

Ks. kohde nro 55

Kuvaus

Kohde on täysin samassa kunnossa kuin vuonna 2002. Kylätontti on luultavasti sijainnut tilitehtaan perustuksen pohjoispuolella vedenottamon kääntöpaikan ja Söderkullantien luona. Kääntöpaikalla on ainakin kaksi metriä täytemaata. Myös Söderkullantien kohta on voimakkaasti pengerrytetty. On mahdollista, että kylän rakenteita on jäljellä täytekerrosten alla. Söderkullantien koillispuolella oleva talo on luultavasti vanhan kylätontin alueella.

Tutkimushistoria

Suhonen 2002

Rauhoitusluokkaehdotus

II

Asiakirjalähteet

Nyberg 1931, s. 338.

Karttalähteet

Ks. kohde nro 55

Kirjallisuus

Ks. kohde nro 55

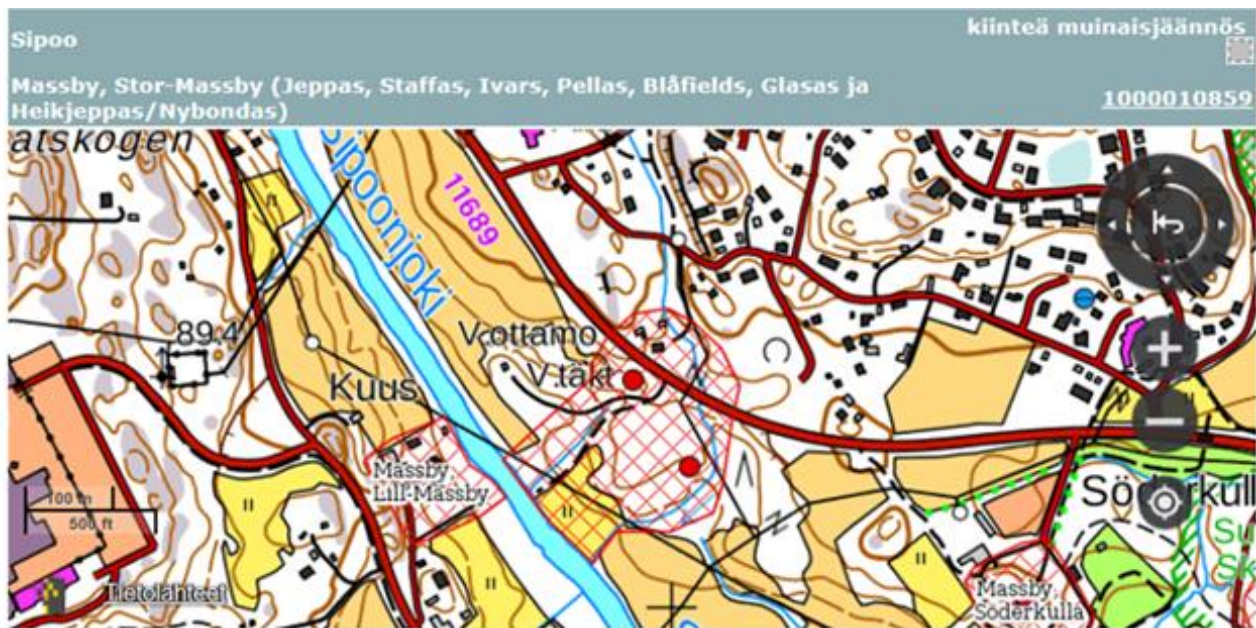
Kuvat

MV/RHO neg. 125699: 178-180; MV/RHO dia 125700: 96.

Ajoitus

Keskiaika → nykyaika

Bilaga 4. Kiinteät muinaisjännökset, asuinpaikat, kyläpaikat



Tyyppi: asuinpaikat, kyläpaikat
Ajoitus: historiallinen

KYSY TAI ANNA PALAUTETTA
TÄMÄN KOHTEEN TIEDOISTA

[← takaisin](#)

Koordinaatit

Kuvaus

Kylätontti on luultavasti sijainnut tiilitehtaan perustuksen pohjoispuolella vedenottamon kääntöpaikan ja Söderkullantien luona. Kääntöpaikalla on ainakin kaksi metriä täytemaata. Myös Söderkullantien kohta on voimakkaasti pengerrytetty. On mahdollista, että kylän rakenteita on jäljellä täytekerrosten alla. Söderkullantien koillispuolella oleva talo on luultavasti vanhan kylätontin alueella.

Luonti: 5.3.2008 Viimeisin muutos: 21.2.2014

Tutkimukset

Suhonen inventointi 2007

Luonti: 29.4.2008

Bilaga 5.

Sipoon kunnan kulttuuriympäristö- ja rakennusperintöselvitys 2006

https://www.sipoo.fi/easydata/customers/sipoo/files/2009_Keke/eri10_Sipoon_rp_2006_reduced.pdf

Söderkulla puolestaan syntyi Sipoonjoen suistoalueen ja Uuden Porvoontien risteyskseen, hallitsevan kartanorakennuksen läheisyyteen.

Sipoonjokilaakso muodostaa maisemallisesti arvokkaan kokonaisuuden. Sipoo on paljolti vielä täysin tyypillinen maatalouspitäjä. Manneralueella Sipoon perinteinen viljelymaisema siinä ulottuvuudessa, jonka se oli saavuttanut 1930-luvun alussa, on säilynyt laajoilla alueilla. Tässä inventoinnissa esitettyjen alueiden lisäksi nämä alueet sisältävät kulttuurihistoriallisia ja maisemallisia arvoja. Avoin, aurinkoinen, viljelykelpoinen maisema on voimavara, jota voi hyödyntää ja jonka säilymistä kannattaisi tukea sekä hävittämistä välttää.

41901 Söderkullan kartano ja Massbyn viljelylaakso

Tyyppi kulttuuriympäristö

Arvioitu rakentumisaika Säilyneisyys Osaksi säilynyt viljely- ja kartanomaisema Arvotus VAT-alueen osa, 1 Luettelointiperuste H,M,L

Inventoija Camilla Rosengren 9/30/2005 Monia vaiheita kokenut alue: Kuninkaankartano 1500-luvulla, kartano, torppia, StorMassby ja Lill-Massbyn tilat 1700-luvulla, tiilitehdas 1700-luvun puoleltavälistä, muuta teollisuutta 1900-luvulla, koulutustoimintaa, ym. Rippeitä kartanopuistosta. "Paikka, jossa Sipoonjoki laskee Suomenlahteen on asutushistorialtaan vanhaa. Söderkullan kartanon kaksikerroksinen kivinen päärakennus on vuodelta 1907 (K.Lindahl). Vanhassa puistossa on valkeaksi rapattu, uusgoottilainen viljamakasiini. Lähellä sijaitseva Vita Villan on rakennettu pystyhirsistä 1700-luvun lopulla." (Rakennettu Kulttuuriympäristö, Valtakunnallisesti merkittävät kulttuurihistorialliset ympäristöt, MV, Ymp.min. 1993) Kartanosta on kauniit näkymät laajaan viljelylaaksoon. Osa pelloista viljellään edelleen. Kartanon ympäristö on muokattu uusia käyttömuotoja varten. Osa vanhasta niitystä on nurmipintaisena suurena luonnollisena amfiteatterina, jossa pidetään kesätapahtumia, kokous- ja yleisötilaisuuksia varten on rakennettu paikoitusalueet Söderkullantien ja kartanon väliselle alueelle. Puisto on rapistunut, osa vanhasta puustosta, varsinkin koivut, on huonossa kunnossa. Uusia koivuriviä on kasvatettu tienvarsivesakosta. 1800-luvun romanttisen puutarhan kaarevia polkuja on säilyneet, samoin korkeaksi kasvanut kuusiaita, tammia ja lehmuksia, eri lehtikuusia, isotuomipihlajaryhmiä, ym. Kartanon tulopuolen paikoitusalueet ovat materiaaleiltaan ja kasvilajeiltaan vieraita ympäristössä, terijoensalavat ja betonireunakivet sopivat huonosti vanhassa ympäristössä. Pellot ovat vanhoja: kartanon ympärillä oli suuret pellot 1700-luvun lopulla, eri tilojen vieressä oli pienempiä pelloja ja niittyjä, joen rannat olivat niittyinä.

Isojakokartassa 1767 Söderkullan kohdalla on merkitty erillinen, aidattu puutarha, Trägård, puron nykyisen lammikon kohdalla. Stor-Massin kohdalla oli humalatarha. Joen toisella puolella, vastapäätä kartanoa, on merkintä "kaalimaa" talon vieressä. 1873 oli yhtenäinen, suuri peltoalue jokilaakson itäpuolella joenrantaan asti. Joen itäpuolella oli edelleen suuria niittyjä, sekä pieniä peltoja kumpareiden rinteillä. Molemmin puolin jokea kulki tiet 1873, länsipuolella Hindsbyhyn ja rannikolle Skräddarbyn kautta Vermlahteen, itäpuolella kirkonkylään ja Eriksnäsiin.. 1930 joen länsipuolen tieyhteyttä rannikolle asti ei enää merkitty, mutta seudulla oli muuten tullut lisää tieyhteyksiä. Söderkullantien linjausta on muutettu suuripiirteisemmäksi 1970-luvun jälkeen, vanhaa linjausta edustaa osin Hansaksentie. Söderkullan vieressä oli nostosilta 1900-luvun alussa. Siihen asti höyrylaiva "Östra Skärgården" liikennöi vuosien 1904-1933 aikana (Enbom, S. Lindroos, B. Sjöholm O. 2004.)

1930 kartanopuiston reunoilla oli useita hyötypuutarhoja ja hedelmätarhoja. Kartanon vierestä joelle johti suora, kujanteeksi istutettu tie. Kujanne on hävinnyt mutta rippeitä suuresta hyötypuutarhasta ja hedelmätarhasta on jäljellä. Vanhan kulttuurimaiseman piirre on puusaarekkeiden vanhojen puiden latvusten leveä muoto. Kartanoympäristölle ominaista on lukuisat, kaukaa erottuvat terävähuippuiset pihdat lähimetsiköissä.

Enbom, S. Lindroos, B. Sjöholm O. 2004. Skeden i Sibbos historia. Skrifter utgivna av Sibbo Hembygdsförening r.f. XV