

# Söderkulla Gård

Hans Blomberg

Söderkulla gård har över en 400 år lång historia. År 1556 när Massby ladugård etablerades, blev byns bönder tvungna att lämna sina hemman. Projektet misslyckades och verksamheten nedlades och massbybönderna fick återvända till sina gamla gårdar. Men alla återvände inte varför några av gårdarna blev utan husbonde. Länsmannen i Sibbo husbonde på Norrkulla Hans Eriksson stamfader för slakten Ekelöf, blev ägare till tre hemman vilka senare blev grunden till Söderkulla säteri. Gårdens grundläggning dateras till ungefär år 1563. Henrik Hansson, som ärvde gården efter sina föräldrars död, var också länsman i Sibbo. År 1634 adlades Klas Bertilsson och han tog sig släktnamnet Ekelöf. Slaktens alla manliga gårdsägare var i krigstjänst under 1600-talet. Den sista Ekelöfen som ägde Söderkulla var kornett Klas Ekelöf. Efter att ha blivit skuldsatt måste han avstå från gården och den övergick år 1700 i riksrådet Lorenz Creutz' arvingars ägo.

Under stora ofreden blev också Söderkulla gård utsatt för ryssarnas förstörelse. År 1727 köpte häradshövding Erik Tigerstedt Söderkulla gård. Under den tigerstedska tiden (1727-1813) inledde man på Söderkulla gård för första gången industriell verksamhet. Sofia Magdalena –Ehrenreuter, löjtnan K.F. Tigerstedts änka grundade år 1754 i samarbete med ägaren till Eriksnäs C.F. Nordenskiöld ett tegelbruk på Söderkulla gårds mark. Bruket levererade tegel bl.a. till byggnadsarbeten på Sveaborg. När produktionen vid tegelbruket i Söderkulla börjat löpa, sade fru Sofia upp kompanjonskapet, lät riva ner allt och flyttade tillverkningen till ett eget tegelbruk på Söderkullalandet. Bruket brann dock ned redan år 1757 och man var tvungen att avbryta verksamheten. Efter 1813 bytte gården ägare några gånger och 1849 köpte friherre B.G. Mellin gården. Under Mellins tid började gården växa. Mellin förvärvade två tredjedelar av Massby gård (Ivars och Blåfields frälschemman).



Stor-Massby med Massby gård A och Söderkulla gård B. Vägkarta från 1861 (Sibbo kommuns arkiv)

Apotekaren Carl Johan Wikberg förvärvade gården år 1859. Wikberg köpte flera hemman (Staffas, Pellas, Jeppas, Glassas och Hejkjäppas) som förenades med Söderkulla gård, som sålunda blev ett storgods med en areal på 1200 hektar, varav åker 300 hektar och skog 900 hektar.



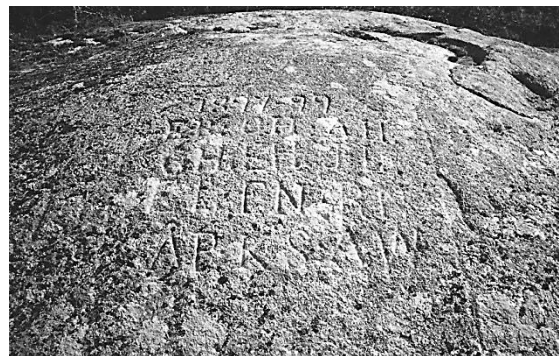
"Apotekarens tändstickor" (foto Sten Enbom)

Wikberg var intresserad att lantbruk och moderniserade jordbruket på gården. År 1863 öppnades en jordbruksskola på Söderkulla med Wikberg som föreståndare.



Dagens "vita villan" inhyste i tiderna Söderkulla jordbruksskola från år 1863 och skogsvaktarskolan då verksamheten startade år 1908. (foto Daniela Rosqvist)

Jordbruksskolan fick en stor betydelse för jordbrukets utveckling i Sibbo. År 1876 sålde Wikberg gården och övergick till andra uppgifter. Den nya ägaren generallöjtnant Sebastian von Etter och hans hustru Emelie förnyade kontraktet med jordbruksskolan, och eftersom de inte själva bodde på gården kunde skolan förfoga över hela gården inklusive huvudbyggnaden.

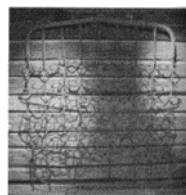


På Glamarsbacken "Glamars klonten", där eleverna och traktens ungdomar brukade samlas till dans och lek, hittades en sten med inristat årtal 1897-99 och initialer. På elevkursen 1897-99 fanns **EB**. Emil Bäckman, Degerby, **OH**. Otto Hellström **AH**. Axel Hemming, Wichtis, **GH**. Gunnar Hougberg, Borgå, **EH**. Erik Holmberg, Heinola, **JL**. Johannes Lauren, Pargas, **EL**. Ernst Lund, Thusby, **FN**. Fredrik Nyholm, **RN**. Richard Nyman, Sjundeå, **AP**. Albert Pihl, Pojo, **AW**. Anders Weckström, Borgå (foto Pertti Linna)



Söderkulla karaktärsbyggnad byggd på 1860-talet ungefär på samma plats där den äldsta kända huvudbyggnaden på Söderkulla funnits. Det var ett trähus i två våningar, som brann i mitten av 1800-talet. Gårdens ägare apotekaren Wikberg bodde där på 1860 och 1870 talet. Då han sålde gården 1876 och den nya ägaren von Etter ej bodde på gården övertogs byggnaden av jordbruksskolan. Huset revs efter att jordbruksskolan flyttat bort. (SHF)

År 1906 övergick gården i Ab Söderkulla gård och verkstäder, ett aktiebolag, som hade grundats för att underhålla jordbruksskolan. Vid den tidpunkten fanns många verkstäder på gården.



Plog och kättingharv tillverkade i gårdens smedja (Foto Odin Sjöholm)

På gården fungerade en ramsåg med kanthuggnings- och hyvlingsverk, en kvarn, en torvströfabrik, en smedja, en mekanisk verkstad, en snickarverkstad och en tegelfabrik, som hade inlett sin verksamhet i början av 1900-talet.



*Söderkulla Gård & Verkstäder byggde ett stort modernt tegelbruk, med en årskapacitet på 2 miljoner murtegel, 100 000 dräneringsrör och 150 000 taktegel (SHF)*



*Taktegelpannor och murtegel från Söderkulla (HB)*

Söderkulla gård var ett verkligt centrum för lantbruksundervisningen i Nyland, i synnerhet när också en skogsvaktarskola år 1908 inledde sin verksamhet på gården. Söderkulla-bolaget investerade mycket i gården; det lät bygga bl.a. en ny direktörsbostad, dagens Söderkulla gård.



*Söderkulla gård karaktärbyggnad från 1908 i Jugendinspirerad stil ritad av Karl Lindahl känd Helsingforsarkitekt (SHF)*



*Söderkulla gård 1910-t.v. mellan granarna skogsvaktarskolan "Vita villan", bakom det gamla karaktärshuset och t.h. i bakgrunden det nya karaktärshuset (SHF)*

År 1913 gick bolaget i konkurs. En av aktieägarna, godsägare Wilhelm Sumelius, köpte gården och blev jordbruksskolans föreståndare år 1916. Snart sade han dock upp kontraktet med skolorna. Jordbruksskolan började på nytt sin verksamhet år 1919 i Ingå och skogsvaktarskolan år 1918 i Ekenäs

Under Sumelius tid blev gårdens ägor delvis parcellerade. Gårdens areal minskade till cirka 750 hektar. Sumelius sålde gården år 1925 till amiral Hjalmar von Bonsdorff och hans hustru Dagmar. Också under von Bonsdorffs tid utskiftades en del jordlotter. Efter amiral von Bonsdorffs död köpte Sibbo kommun Söderkulla gård år 1949. Gårdens areal var då cirka 400 hektar, varav 350 hektar skog. På våren 1950 såldes gårdens maskiner och boskap på auktion och åkrarna styckades till tomter och som tilläggsjord åt närliggande bondgårdar. Däremot blev största delen av skogen i kommunens ägo. Kommunen sålde stommen av gården med huvudbyggnaden åt kommerserådet Arthur E. Nikander. Efter hans död år 1953 donerades gården till frimurarföreningen Granatenhjelm, som inte fann någon användning för gården. År 1954 övergick gården igen i Sibbo kommuns ägo. Kommunen uthyrde huvudbyggnaden åt Helsingfors svenska Waerlandistförening, som inrättade ett hälsohem på gården. Vegetarisk kost, ångbad, kallvattenkurer och lerbud hörde till behandlingspaletten på

Söderkulla Hälsohem. År 1973 lades hälsohemmets verksamhet ned, delvis på grund av att gårdens huvudbyggnad var i behov av reparation. Badanläggningarna och den höga fuktigheten hade tårt på byggnaden. Så småningom föddes en plan för byggnadens framtida användning. Först år 1981 kunde Sibbo kommun godkänna en plan. Hela området skulle iordningställas och

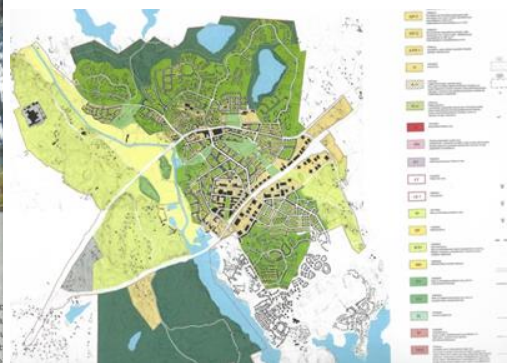
huvudbyggnaden skulle grundrenoveras. Arbetena inleddes våren 1985 och i november 1986 var Söderkulla gård färdig att öppnas för allmänheten. Utrymmena i huvudbyggnaden ansågs lämpa sig väl för såväl mindre som större sammankomster. De stora områdena kring gården erbjöd många möjligheter till fritidsaktiviteter.

## Massby by och Söderkulla gård är historiskt och miljömässigt värdefulla områden i planeringen



Som en del av uppgörandet av delgeneralplanen för Sibbesborg gjorde Daniela Rosqvist en utredning av områdets miljö och kulturhistoriska värde.

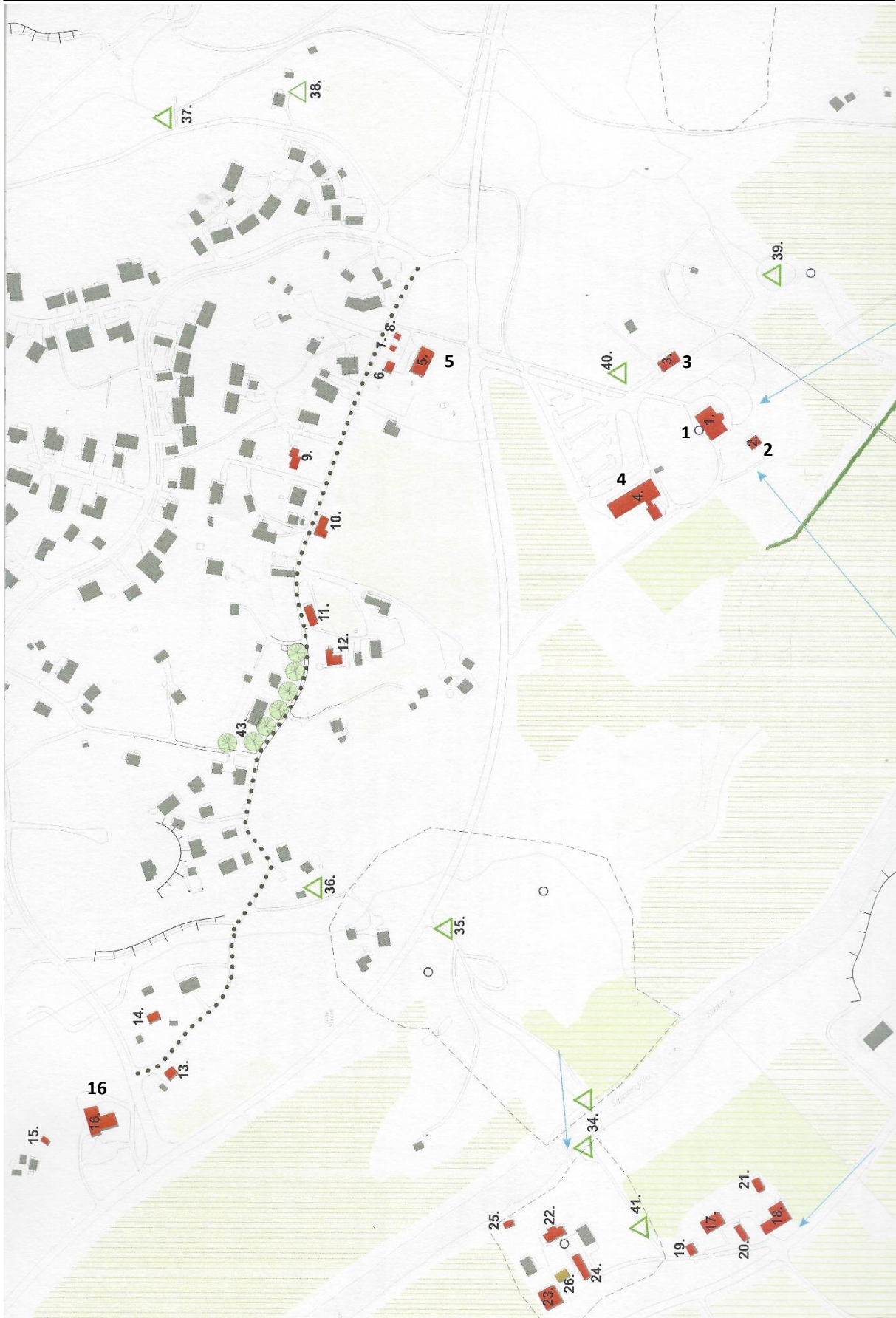
Massby by och Söderkulla gård var ett av de fyra områden, som ägnades särskild uppmärksamhet. De tre övriga var Hangelby, Kallback och Skräddarby och Joensuu gård.



# Kulturhistoriskt eller miljömässigt värdefulla byggnader

## För helhetsbilden viktiga byggnader

Sibbesborgin uusi kaupunki MAALAISEMAN ARVOISTA UUDEN KAUPUNKIMAISEMAN PIIRTEIKSI s.117



## Några kulturhistoriskt och miljömässigt viktiga platser.

Bildernas numror hänvisar till karta på föregående sida

### 1 Söderkulla gårds huvudbyggnad



*Söderkulla gård huvudbyggnad med sädesmagasinet (DR)*

### 2 Sädesmagasinet som representerar 1800-tals nygotisk stil



*Sädesmagasinet (DR)*

### 3. Bagarstugan /mangelbodan, byggdes på 1800-talet och har också fungerat som arbetarbostad



*Bagarstugan / Mangelbodan (DR)*

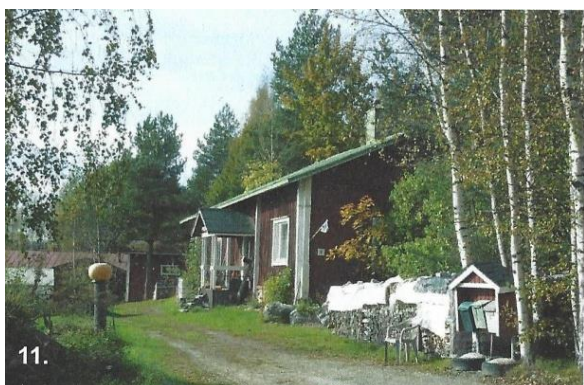
### 4. Ladugården, enligt fastighetsregistret byggd 1920. Jordbruksskolan hade kor redan 1876. På 1970-talet användes byggnaden av Sibbo Industri, ett metallföretag



*Ladugården (DR)*

### 5. Vita villan byggdes undantagsvis med stående stock i slutet av 1700-talet. I byggnaden har också Massby småskola från 1919 till 1926.

**11. Ekbacka** betydande för miljön kring Hansasvägen



*Ekbacka (DR)*

**13. Norge** Vitrappad arbetarbostad byggd år 1800



*Norge (DR)*

**16. Hansas.** Ungdomsföreningslokal som blivit färdig 1908, den äldsta i bruk varande ungdomsföreningslokalen i Sibbo. Massby småskola startade i lokalen och på 1930-talet fanns telefonväxeln i övre våningen.



*Hansas föreningshus i början av 1900-talet (SHF)*

**Huvudbyggnader på Lill-Massby tre gårdar 17. Kavals, 22. Kuus och 27 Styrmans**



*Utsikt mot Lill-Massby från Massby övergivna gamla byplats. Husen på bilden hör till Kuus gård (17)(DR)*

**33. Söderkulla gårds lastningsplats.**

Lastningsplatsen finns på karta från 1767-68. Längre fanns ingen bro utan man använde flotte att komma över ån. Mellan åren 1904 och 1933 fanns ångbåtsförbindelse till Helsingfors härifrån.

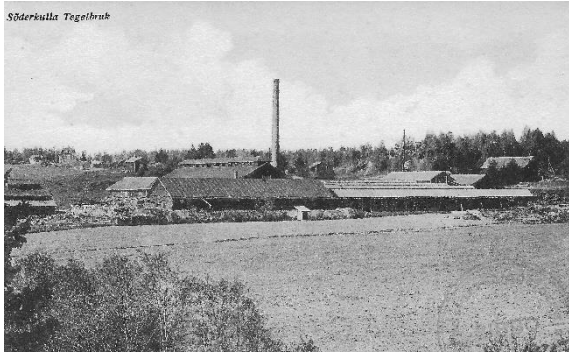


*Bron över Sibbo å vid Söderkulla (SHF)*



*ÖSTRA SKÄRGÅRDEN som trafikerade mellan Söderkulla och Helsingfors*

### 36. Tegelfabriken

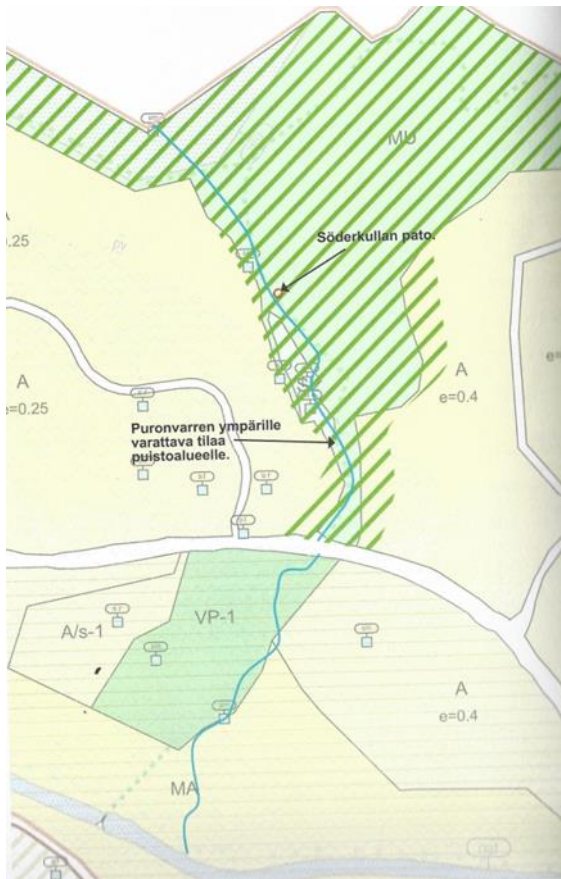


### 37. Söderkulla bäcken och dammen



Kvarndammen i början av 1900-talet (SHF arkiv)

### Söderkulla bäck (Damm-/Kvarnbäcken) en historisk och unik miljö



Den flera meter höga kvarndammens mur (HB)



Rester av kvarnens och sågens fundament **nedanför** dammens mur(HB)

### 39. Mindre damm där man tvättat byke och tagit vatten för djuren. Vi den fanns också gårdens smedja



Dagens igenvuxna damm nedanför teaterscenen (DR)



Molnträsket DR 2014

### 40. Den tidigare huvudbyggnadens plats



Daniela Rosqvist granskade i sitt diplomarbete år 2014 vid Aalto universitet Söderkulla gårds område kulturhistoriska och landskapsmässiga värde. Sibbesborgin uusi kaupunki. MAALAIMAISEMAN ARVOISTA UUDEN KAUPUNKIMAISEMAN PIIRTEIKSI. Härvid tog hon ställning till hur Söderkulla gårds omgivning kunde utvecklas i framtiden



Sibbos vänort Frederikssund utförde "BIÖRN DEN BLODIGE" på Söderkulla utescen 1989

#### Litteratur:

- Christer Kuvaja. Anja Rantanen. SIBBO SOCKENS HISTORIA Fram till år 1868. Band 1, Gummerus Kirjapaino, Jyväskylä 1994
- Odin Sjöholm. Ortnamn i Sibbo Massby. Sibbo 1998. Sibbo hembygdsförenings publikationer
- Daniela Rosqvist. Sibbesborgin uusi kaupunki MAALAIMAISEMAN ARVOISTA UUDEN KAUPUNKIMAISEMAN PIIRTEIKSI, diplomarbete Aalto universitetet 2014
- hemBrygden 2015. Årsblad 2015, Sibbo hembygdsförening r.f. 2015